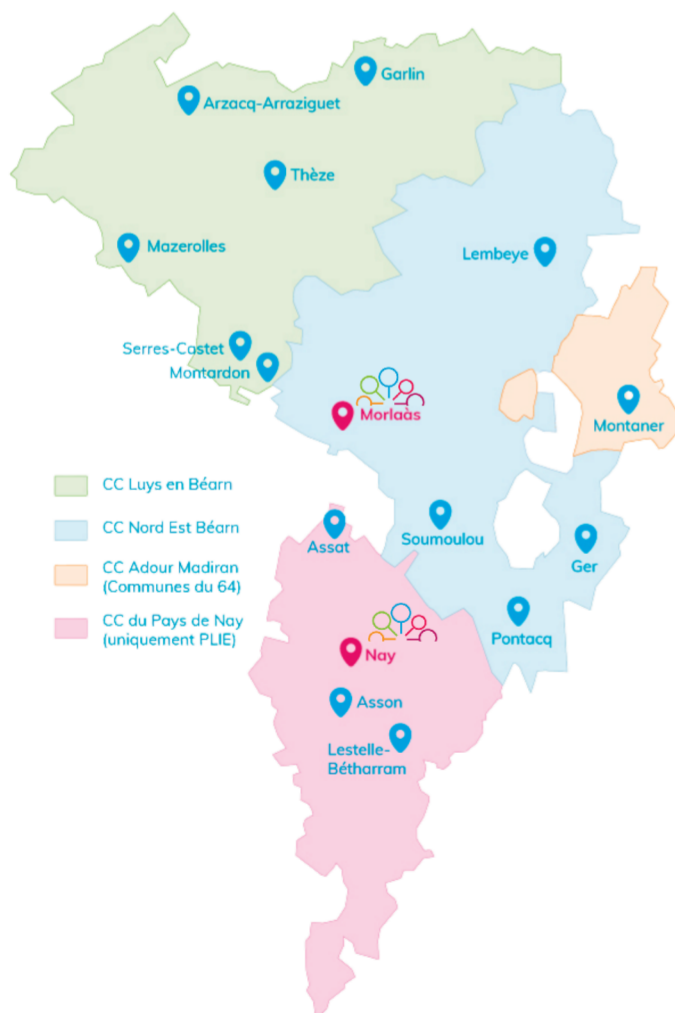


# NOS PERMANENCES ET ANTENNES

- ARZACQ**  
MAISON DE LA FORMATION  
(Permanences Mission Locale, PLIE et Service Logement)
- ASSAT**  
SITE AEROPOLIS - COMMUNAUTE DE COMMUNES DU PAYS DE NAY  
(Permanence PLIE)
- ASSON**  
MAIRIE  
(Permanence PLIE)
- GARLIN**  
ESPACE ENTREPRISES GARLIN-PYRENEES  
(Permanences Mission Locale, PLIE et Service Logement)
- GER**  
MAIRIE  
(Permanences Mission Locale, PLIE et Service Logement)
- LEMBEYE**  
MAIRIE  
(Permanences Mission Locale, PLIE et Service Logement)
- LESTELLE-BETHARRAM**  
LOCAUX DE LA POSTE, AGENCE COMMUNALE  
(Permanence PLIE)
- MAZEROLLES**  
BATIMENT COMMUNAL  
(Permanences Mission Locale, PLIE et Service Logement)
- MONTANER**  
MAIRIE  
(Permanences Mission Locale, PLIE et Service Logement)
- MONTARDON**  
MAISON DES ASSOCIATIONS  
(Lieu d'accueil du Contrat d'Engagement Jeune)
- MORLAAS**  
SIEGE D'IEBA
- NAY**  
MAIRIE  
(Antenne PLIE)
- PONTACQ**  
MAIRIE  
(Permanences Mission Locale, PLIE et Service Logement)
- SERRES-CASTET**  
CENTRE SOCIAL ALEXIS PEYRET  
(Permanences Mission Locale, PLIE et Service Logement)
- SOUMOULOU**  
MAIRIE  
(Permanences Mission Locale, PLIE et Service Logement)
- THEZE**  
MAIRIE  
(Permanence PLIE)
- THEZE**  
RESIDENCE HABITATS JEUNES  
(Permanence Mission Locale)



Cofinancé par  
l'Union européenne

# INSERTION EMPLOI BÉARN ADOUR



## INSERTION EMPLOI BÉARN ADOUR

Place de la Tour - 64 160 MORLAAS  
Tél. : 05 59 33 63 67  
Email : [contact@ieba64.com](mailto:contact@ieba64.com)  
[www.ieba-emploi.com](http://www.ieba-emploi.com)

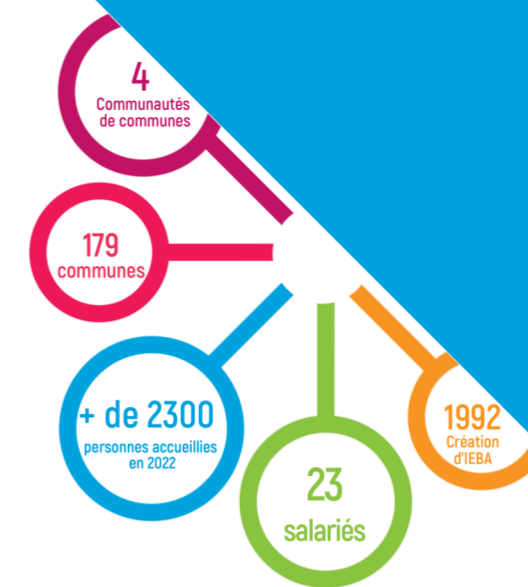
## RAPPORT D'ACTIVITÉ 2022

Mission Locale  
Plan Local pour  
l'insertion et l'Emploi  
Service Logement  
CLLAJ  
France Services  
Relations Entreprises





**Geneviève BERGÉ**  
Présidente d'Insertion Emploi Béarn Adour  
Conseillère départementale  
Canton « Terres du Luy et coteaux du Vic-Bilh »  
Déléguée au Handicap



Chers élus, chers membres du Conseil d'administration, professionnels d'IEBA et partenaires,

2022 a été pour l'association IEBA une année de forte mobilisation des professionnels pour répondre aux changements d'organisations locales et nationales des dispositifs d'accompagnements.

En effet, le Contrat d'Engagement Jeunes (CEJ) est venu remplacer une Garantie Jeunes pourtant bien intégrée par le public jeune. Le CEJ a demandé un temps d'adaptation des professionnels pour intégrer une nouvelle logique d'accompagnement du public avec une obligation de 15 heures d'activités hebdomadaire. Des modifications structurelles ont dû se faire en construisant notre action par la mise à disposition d'une programmation accessible aux professionnels mais également au public pour le bon suivi de l'obligation d'activité. Le partage du dispositif CEJ avec le Pôle Emploi a également provoqué des questionnements sur le sens de cet accompagnement, sur la répartition du public entre les services et la légitimité du réseau Mission Locale sur l'accompagnement des jeunes.

Pour le PLIE, 2022 est la mise en œuvre du nouveau protocole d'accord 2022 - 2027 avec les aspirations que portent le service pour l'accompagnement des publics les plus précaires sur nos territoires. Ce protocole a été validé par l'ensemble des financeurs et pérennise notre action sur les 5 prochaines années. Il doit permettre d'accentuer les partenariats de territoires pour accompagner ces publics, qui ne répondent pas aujourd'hui à la dynamique du territoire Béarnais dans la reprise d'emploi.

Les actions à destination des entreprises des territoires se sont vues complétées en 2022 par la mise en œuvre du dispositif national RH TPE proposant des solutions aux très petites entreprises de nos territoires, c'est-à-dire des réponses à leurs problématiques ressources humaines et d'obligation employeur. Ce dispositif est venu compléter l'action à destination des collectivités dans la mise en œuvre des clauses sociales d'insertion sur les marchés publics.

Le service logement maintient son activité et sa plus-value dans l'accompagnement des jeunes dans le cadre du CLLAJ et de tout public par la confiance renouvelée du Conseil Départemental. Des objectifs se sont tout de même fait ressentir par le fait de compléter l'équipe du service logement pour amorcer le relais de la conseillère présente depuis la création du service et permettre d'investir la prospection de nouveaux logements sur le Pays de Nay.

Enfin notre Maison France Services a finalisé sa première année de fonctionnement par une croissance du volume des accueils, ce qui a permis de compléter la transversalité de l'offre de services de l'association et de recevoir des publics qui n'avaient jusqu'à présent jamais franchi les portes de l'association et ainsi de diffuser la pluralité d'IEBA dans ses accueils. C'est un total de 722 démarches qui ont pu trouver une solution pour les habitants de nos territoires. Nous prévoyons une poursuite de l'augmentation des passages par une légitimité de plus en plus affirmée de cet outil.

2022 a également été l'annonce du Gouvernement de la mise en œuvre programmée de France Travail. Les éléments diffusés, bien qu'intégrant le réseau des Missions Locales et celui des PLIE dans sa mise en œuvre, provoquent des mises en garde sur la place centrale de ses réseaux au sein de ce nouveau service public de l'emploi. Une possible perte de compétences est à craindre en devenant un opérateur de France Travail, et ne permettant plus la libre adhésion de l'offre d'accompagnement par des orientations vers les services sur utilisation d'algorithme. La logique de territoire et de professionnels de secteur étant relégués en second plan.

2022 est également la poursuite de l'évolution de l'association. L'équipe de professionnel s'étoffe et compte en fin d'année 2023, 23 salariés. Il devient important de penser aux locaux pour permettre le fonctionnement de chaque service et la qualité de réception du public. Nous avons vu le départ d'Olivier JEUNOT en juin 2022, qui était à la direction de l'association depuis 2017 et avait permis de consolider le fonctionnement de la structure, nous le remercions pour son investissement et lui souhaitons bonne route pour ses nouvelles aventures professionnelles. L'arrivée de Guillaume LARBRE à la direction de l'association doit permettre le maintien de l'organisation actuelle et de poursuivre l'évolution de l'association sur les questions de réinvestissement de l'ensemble du territoire et de la visibilité des services par de la proximité. Le conseil d'administration a validé en fin d'année 2022 l'achat d'un Bureau Mobile qui devrait être sur les routes en cours d'année 2023.

Les perspectives sont nombreuses pour 2023 et seront axées autour des questions d'aller vers la population. Le réseau Mission Locale a pour objectif de labéliser chaque établissement et porter des valeurs et une offre de services communes pour tous jeunes passant les portes du Service pour l'Emploi des jeunes. Cette labellisation doit se faire avant la fin de l'année 2024. Nous profiterons donc de l'année à venir pour travailler sur le projet associatif et réaffirmer notre action à destination des habitants des 4 communautés de communes couvertes par l'activité d'IEBA.

Je tiens à remercier l'implication de l'ensemble des professionnels de l'association pour leur investissement et l'activité de 2022 pour lequel vous pourrez voir toute la réussite sur ce rapport d'activité et les encourage à maintenir l'énergie actuelle pour l'année à venir.

*Geneviève BERGÉ*

# PLIE Béarn Adour

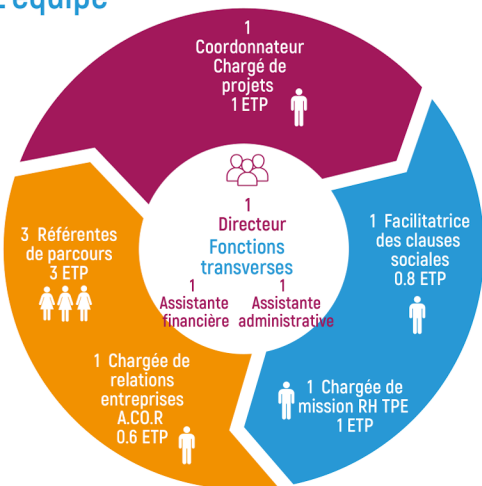


## Bilan de l'activité PLIE 2022

Le PLIE propose un accompagnement individualisé et renforcé pour permettre aux participants de retrouver un emploi durable. Les référentes de parcours accompagnent les demandeurs d'emploi de la définition du projet au suivi en emploi en passant par la mobilisation de la formation et des autres ressources économiques du territoire.

### Ressources et territoires

#### L'équipe

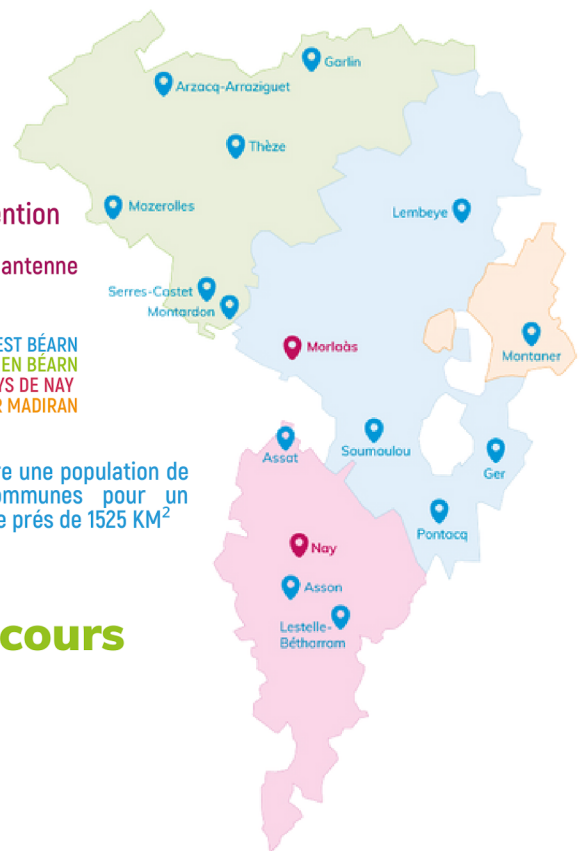


#### 4 Territoires d'intervention

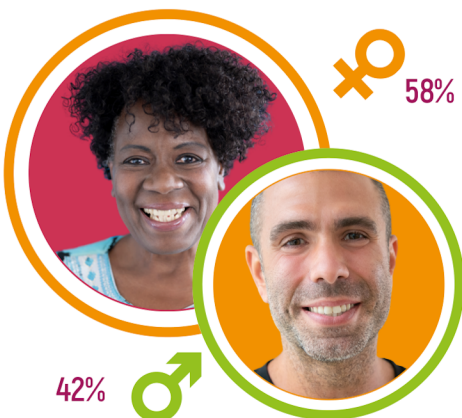
1 siège social à Morlaàs, 1 antenne à Nay et 14 permanences

CC NORD EST BÉARN  
CC LUYS EN BÉARN  
CC PAYS DE NAY  
11 COMMUNES D'ADOUR MADIRAN

Le PLIE Béarn Adour couvre une population de 93913 habitants, 179 communes pour un périmètre géographique de près de 1525 KM<sup>2</sup>



### Caractéristique des publics en parcours



#### Tranches d'âges

53.5% ont entre 25 et 44 ans  
27.2% ont entre 44 et 55 ans  
18% ont entre 55 et 64 ans  
3 participants ont - 26 ans

#### Nombre de participants

#### Typologies

100 BRSA  
58 DELD  
19 RQTH  
40 AUTRES SITUATIONS DONT LES SENIORS

#### Diplômes

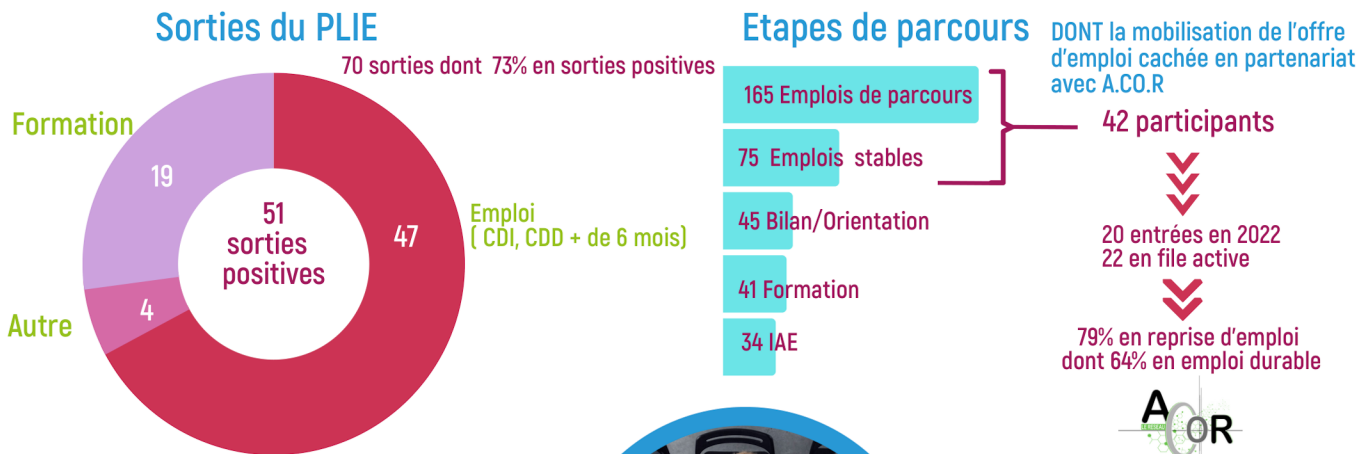
9% AUCUN DIPLOME 50% NIVEAU BEP/ CAP  
22% NIVEAU BAC 19% NIVEAU BAC+2 et plus

#### PRESCRIPTEURS

16.6 % Pole Emploi 33.2% Conseil Départemental  
28.1% IEBA 22.1% Autres



# L'accompagnement personnalisé



Durée moyenne de l'accompagnement : 18.5 mois



L'action collective est une étape de parcours qui permet à une dizaine de participants du PLIE de repérer et valoriser leurs compétences professionnelles par le biais d'ateliers dynamiques et ludiques.

## Animation territoriale et ingénierie de projets

Le nouveau Protocole d'Accord du PLIE pour la période 2022-2027 permet d'affiner l'offre de services, d'apporter des compléments autour des modalités d'accompagnements et de proposer de nouveaux modes de collaboration entre les dispositifs, services et institutions.

### Participation et/ou coanimations partenariales sur les territoires

#### Exemples d'animations partenariales :



- PTLI : organisation d'ateliers pour permettre de rendre lisible l'offre d'accompagnement professionnel et social au public non accompagné.
- Groupe Multipartenarial : coorganisation avec le SDSEI d'échanges entre professionnels (SDSEI, Cap Emploi, Pôle Emploi, Mission Locale, PLIE...) sur les situations complexes d'accompagnements des participants afin de trouver des solutions et leviers pour fluidifier le parcours.

#### Exemples d'animations territoriales :

- Territoire des Luys en Béarn  
RDV de l'Emploi à Serres-Castet  
Matinée de l'Emploi à Montardon et Sauvagnon  
Forum du service d'aide à la personne à Sauvagnon  
Rdv de l'Emploi multipartenarial à Sauvagnon
- Territoire du Nord Est Béarn :  
Eductour : présentation et valorisation des projets de Lembeye  
Rallye des métiers de l'aide à la personne à Lembeye  
Forum des métiers de l'aide à la personne, Vallée de l'Ousse
- Territoire du Pays de Nay :  
Etude du projet Ressourcerie



# CLAUSE SOCIALE



## Bilan de l'activité Clause sociale 2022

Le dispositif des Clauses Sociales vient compléter les actions du PLIE Béarn Adour en enrichissant les opportunités d'emploi pour les personnes en difficulté professionnelle. Il permet aux maîtres d'ouvrage (collectivités, bailleurs sociaux, ...) de faire de l'insertion professionnelle une condition d'exécution de leurs marchés publics (travaux, services, prestations intellectuelles, ...).

Ainsi, les entreprises titulaires s'engagent à réserver une partie des heures de travail générées par le contrat à des personnes en insertion professionnelle.

+ 20% par rapport à 2021

### Les chiffres clés 2022

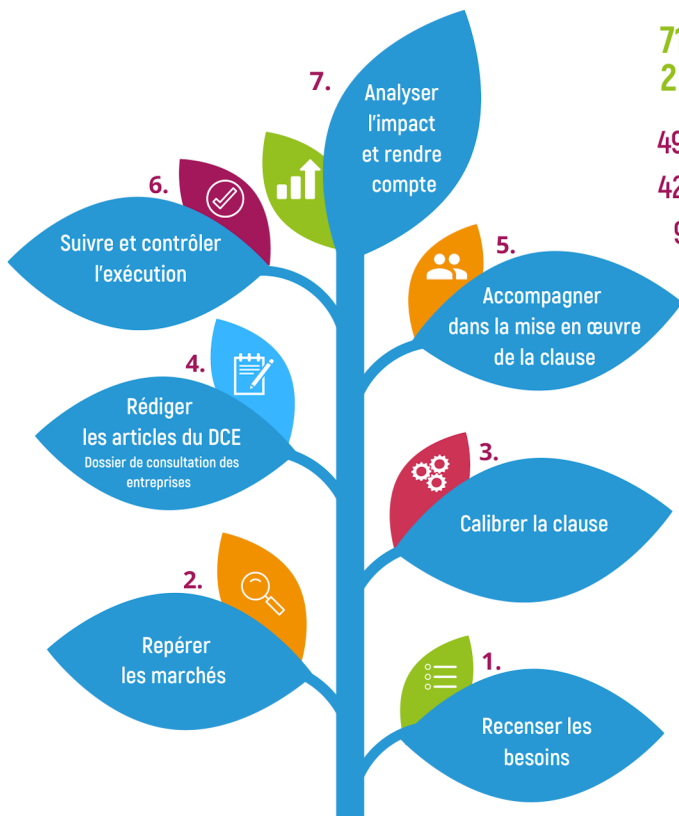
## 14 518 H réalisées

### Les étapes clés du marché clausé

1 Facilitatrice des clauses sociales 0.8 ETP

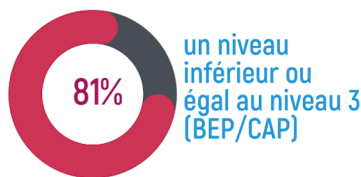


dont 4601 h pour le CD 64  
3762 h pour Territoire d'Energie 64  
2520 h pour l'Office 64  
1434 h pour Pau Béarn Habitat  
908 h pour SM Nord Est de PAU  
734 h pour Domofrance  
338 h pour la Région N-A  
220 h pour la CC Luys en Béarn



71 participants dont 2 femmes

49% ont - de 26 ans  
42% ont de 26 - 50 ans  
9% ont + de 50 ans



43 entreprises engagées

75 contrats de travail dont



6 en CDI 28 contrats avec une ETTI  
15 contrats en intérim classique  
19 contrats pro, 6 contrats d'apprentissages



Cofinancé par l'Union européenne

# SERVICE LOGEMENT



## Bilan de l'activité Service Logement 2022

Il adhère à l'Union Nationale des Comités Locaux pour le Logement Autonome des Jeunes ( UNCLLAJ) depuis 2017.



Le Service Logement Béarn Adour a pour missions :

- accueillir individuellement, informer, orienter le public sur les questions logement,
- évaluer les besoins et l'accompagnement du public dans la recherche d'un logement,
- informer et accompagner les bailleurs du territoire,
- gérer la bourse au logement,
- répondre aux sollicitations des entreprises.



**L'activité** 1 ETP Conseillère Logement

**2435 actions menées avec le public dont :**

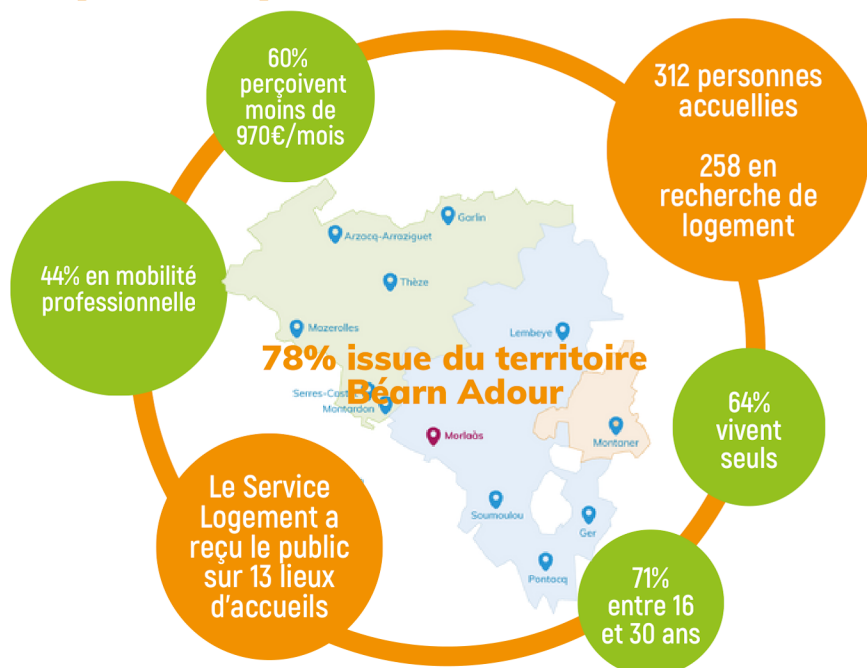
335 montages de dossier (APL, Loca-Pass, Visale, HLM...)

480 médiations bailleurs

56 participants aux ateliers logement et budget

4 participations à des forums ou salons

### Le public : profils, besoins et attentes



#### PROSPECTION

**14** nouveaux logements référencés

**284** logements référencés sur la bourse Béarn Adour

#### ACCÈS AU LOGEMENT

**158** baux signés pour 58% personnes accompagnées

**126** par la Bourse aux logements

**11** auprès de bailleurs privés

**31** grâce à l'appui de partenaires (FJT/CHRS/FOYERS, HLM...)

#### MAINTIEN DANS LE LOGEMENT

**26** baux toujours en cours

**184** personnes accompagnées

**417** suivis



ActionLogement



Cofinancé par l'Union européenne

# RH TPE



## Bilan de l'activité RH TPE 2022

RH TPE est un soutien gratuit et personnalisé en Ressources Humaines dédié aux Très Petites Entreprises du territoire d'intervention d'IEBA, tous secteurs d'activité confondus.

### Une chargée de mission et des outils adaptés



**DIAGNOSTIC**  
Un RDV d'1 à 2 heures  
La co-construction d'un diagnostic RH



**PRÉCAUTIONS**  
Un plan d'actions  
Des outils simples et adaptés



**SUIVI**  
Un soutien ponctuel en fonction du besoin exprimé  
Une mise en relation avec le réseau de partenaires

### Les chiffres clés 2022

103 entreprises rencontrées sur tout le territoire

33 entreprises accompagnées



15 sur la CCLB

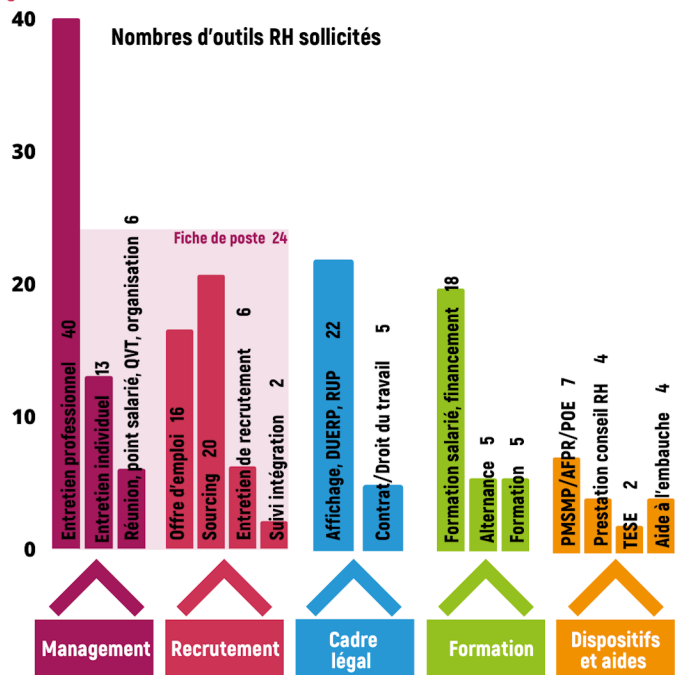
13 sur la CCNEB

5 sur la CCPN

45 Mises en relation avec les partenaires



5 axes d'accompagnement personnalisés sont mobilisables sur le dispositif RH TPE



38 recrutements accompagnés

Sur les 103 entreprises rencontrées



Cofinancé par l'Union européenne

# ERIP BEARN

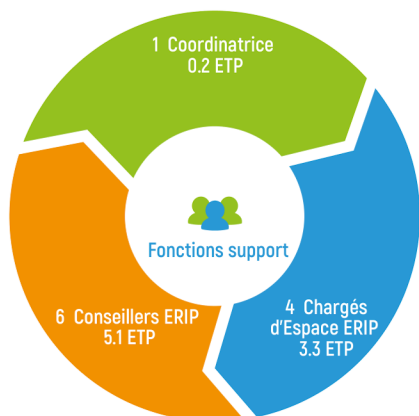


## Bilan de l'activité de l'ERIP 2022

L'Espace Régional d'Information de Proximité Béarn vise à aider tous les publics (personnes en recherche d'emploi, salariés, indépendants, scolaires, étudiants, jeunes sortis du système scolaire) à s'orienter vers et dans la vie professionnelle.

Il est porté en consortium avec la Mission Locale Jeunes de PAU, IEBA, et la Mission Locale des Territoires et Mourenx - Orthez - Oloron

### Les ressources sur tout le Béarn



#### les 3 piliers de l'ERIP Béarn



#### Les 7 lieux d'accueil



### L'activité de l'ERIP Béarn sur le territoire d'IEBA

**280** personnes accueillies dont 87 sur le flux au sein d'IEBA

**6** Forums & salons, 1 rallye des métiers co-organisé avec des partenaires

**3** visites d'entreprises

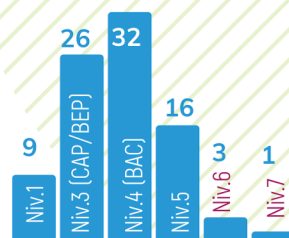
3 autres évènements (Agridays, JPO, matinée emploi...)

**36** ateliers avec **77** participants

sur :  
l'aide aux choix professionnels,  
la connaissance du territoire,  
l'accès à la formation et le développement des compétences,  
la recherche d'emploi,  
la découverte des métiers



#### Le public



Cofinancé par l'Union européenne



# MISSION LOCALE



## Bilan de l'activité Mission Locale 2022

La Mission Locale accueille, informe et accompagne les jeunes de 16-25 ans dans leur parcours d'accès à l'emploi et à l'autonomie sociale.

### Ressources et territoire

7 professionnels au service des jeunes et des entreprises

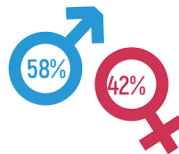
13 Lieux d'accueil



### Les jeunes en 1er accueil



253 Jeunes reçus en premier accueil dont 31 % mineurs et 71% Neets



51% ne sont pas inscrits à Pole Emploi lors du 1er accueil

33% des jeunes sont non diplômés



60% sont hébergés chez leurs parents



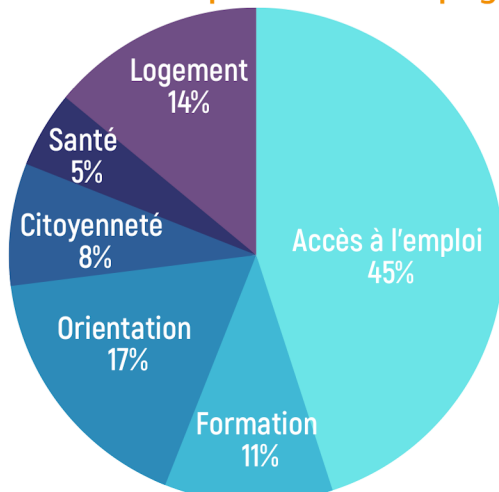
16% déclarent ne pas être mobiles au delà de leur commune ou canton de résidence.  
18% n'ont aucun moyen de transport  
45% possèdent une voiture ou moto

### Les jeunes accompagnés

604 Jeunes accompagnés

4282 entretiens

### Les thématiques de l'accompagnement



2.2% des jeunes sont sans domicile fixe  
7% des jeunes déclarent des difficultés pour se loger

19% des jeunes sont mineurs

9% ont une RQTH

4% des jeunes proviennent de pays situés hors de l'Union Européenne

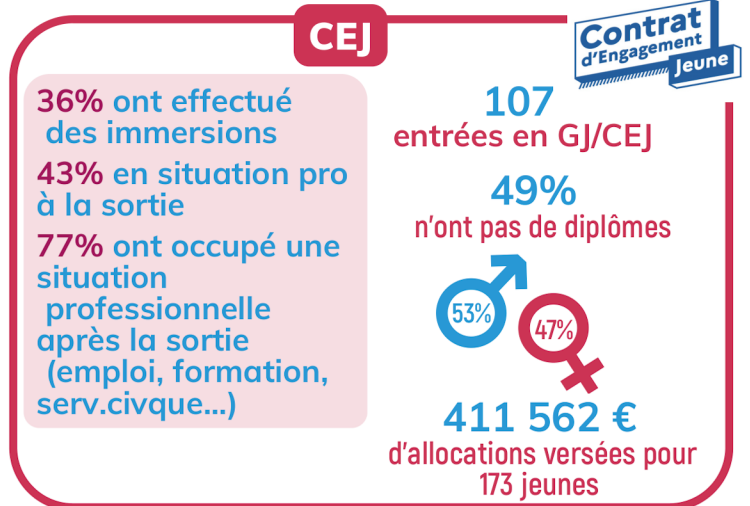
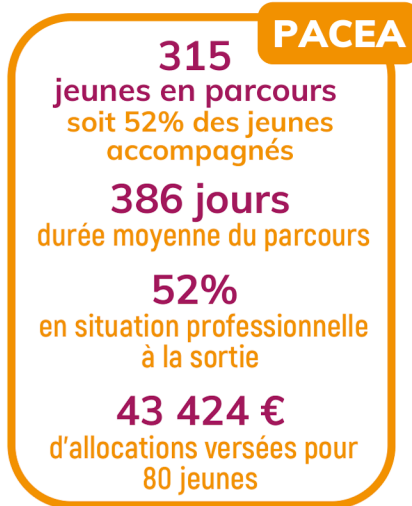


# Bilan de l'activité Mission Locale 2022

## Les parcours d'accompagnements



Le Parcours Contractualisé d'Accompagnement vers l'Emploi et l'Autonomie (PACEA) est le cadre contractuel de l'accompagnement des jeunes par les Missions Locales.

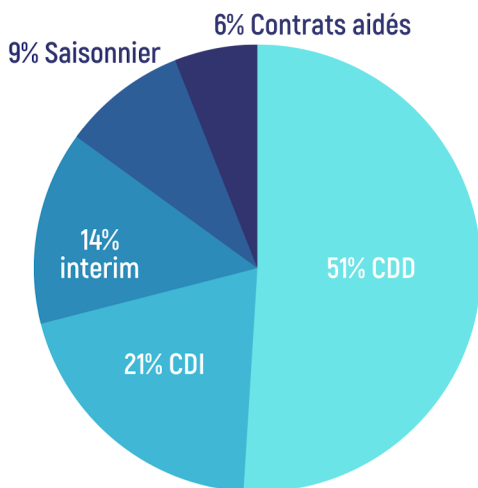


## Projet Personnalisé d'Accès à l'Emploi

46 jeunes demandeurs d'emploi sont entrés en suivi délégué Pôle Emploi  
44% des jeunes sont en situation professionnelle à la sortie (emploi, formation ...)



## L'accès à l'emploi et l'alternance



- 185 jeunes ont accédé à un emploi soit 310 contrats signés dont 46% en emploi durable plus de 6 mois  
- 140 stages en entreprise (PMSMP)

### LES JEUNES EN APPRENTISSAGE

- 69 jeunes entrés en alternance (99% en apprentissage - 1% en contrat pro)
- 12 % des jeunes sont mineurs
- 27% n'ont pas de diplômes
- 5% sont BOETH

## Le réseau partenarial des entreprises

### Aides aux entreprises

**98 116 €**  
d'aides pour 16 entreprises du territoire (contrats aidés PEC, CIE...)

**173** entreprises contactées en 2022  
**342** contacts avec les entreprises

**73** offres d'emplois collectées  
**378** postes de travail

## L'accès à la formation professionnelle

- 47 jeunes ont intégré une formation initiale
- 54 jeunes ont suivi une formation professionnelle

- 38 jeunes sont entrés dans le Plan Régional de Formation dont 20 sur des actions qualifiantes



Cofinancé par l'Union européenne

# MISSION LOCALE

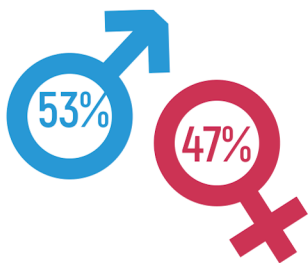
ZOOM

## Lancement du CEJ



### Bilan de l'activité CEJ 2022

#### Profil des jeunes entrés en dispositif



49% des jeunes n'ont pas de diplômes

22% sont mineurs  
89% sont Neets  
75% hébergés par les parents

68% des jeunes ne sont pas inscrits à Pôle Emploi au 1er accueil



14% sont Bénéficiaires de l'Obligation d'Emploi des Travailleurs Handicapés

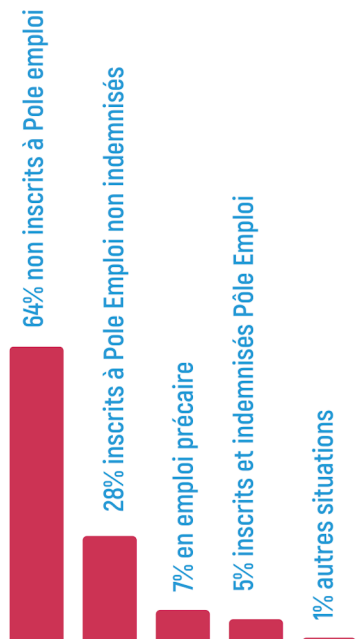
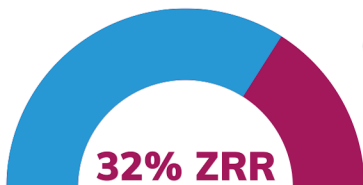
107

jeunes accompagnés

Les entrées GJ du 1er trimestre 2022 sont comptées dans cet effectif



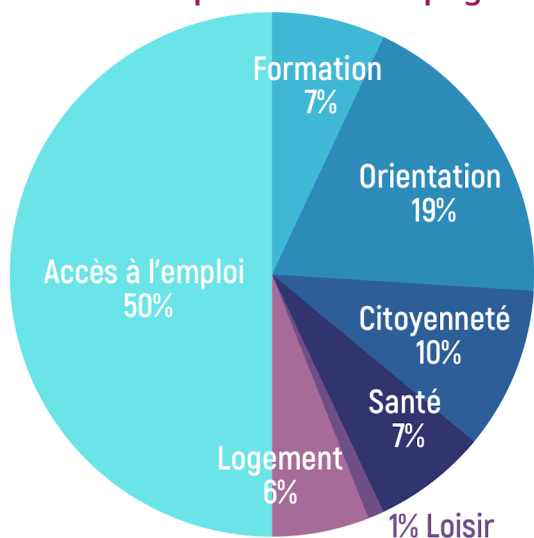
68% hors QPV/ZRR



7% déclarent ne pas être mobiles au delà de leur commune ou canton de résidence  
34% n'ont aucun moyen de transport  
21% possèdent une voiture ou moto

## Les parcours d'accompagnements intensif

Les thématiques de l'accompagnement



1 appli  
MA MISSION LOCALE

**2854 contacts**

1376 entretiens individuels 641 accueil en ateliers collectifs

**+ de 1113 actes administratifs**

**411 562 €**

d'allocations versées pour  
173 jeunes

**+ 800 coups de fil, sms, email...  
pour rester en contact**

Situation des jeunes suivis

41.5% ont 15h d'activités hebdo minimum  
67.6% ont eu un entretien individuel

**60% en  
accompagnement  
intensif**

**17% en indisponibilité**  
maladie, absence autorisé, maternité

**23% en situation structurante**  
formation, service civique, contrat aidé...

### LES DEMARCHES PERSONNELLES EN AUTONOMIE

**1328 journées de démarches en autonomie**

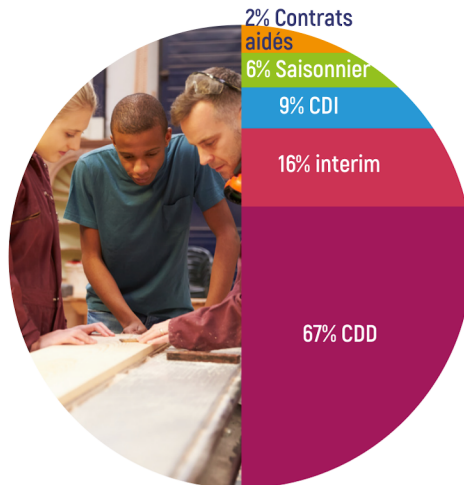
32% sur la recherche d'emploi 8% en formation 14% Projet  
11% Citoyenneté 3% Logement 6% Santé 26% Loisirs, sport...

## L' accès à l'emploi et l'alternance

- 37 jeunes ont accédé à un emploi soit 68 contrats signés dont  
46% en emploi durable plus de 6 mois
- 53 stages en entreprise (PMSMP)

### LES JEUNES EN APPRENTISSAGE

- 16 jeunes entrés en contrat d'apprentissage
- 13 % des jeunes sont mineurs
- 31% n'ont pas de diplômes



## La sortie du CEJ



**44 sorties**

52% occupent une situation pro 6 mois après la sortie

- 43 % en emploi durable ou scolarité
- 23% rupture
- 18 % fin de la durée maximale
- 9% autre situation d'autonomie
- 7% Déménagement

## La formation professionnelle

- 9 jeunes sont entrés dans le Plan Régional de Formation dont 5 sur des actions qualifiantes
- 1 jeune a intégré une formation initiale
- 13 jeunes ont suivi une formation professionnelle



# FRANCE SERVICES



## Bilan de l'activité FRANCE SERVICES 2022

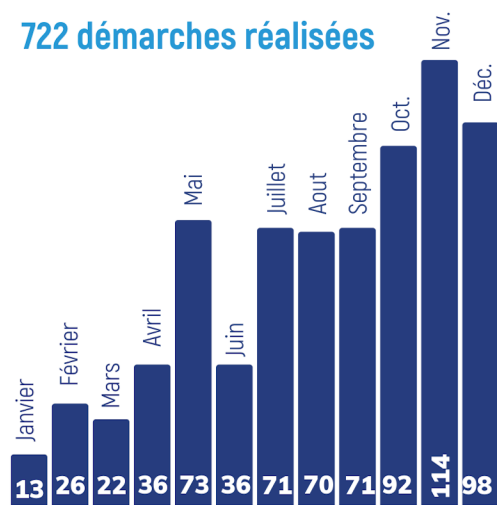
France services est un guichet unique qui donne accès dans un seul et même lieu aux principaux organismes de services publics. Les partenaires :

Création d'une adresse e-mail, impression ou scan, simulation d'allocations, création d'identifiants pour accéder au service public en ligne... Les agents France services accompagnent le public dans toutes les démarches en ligne.

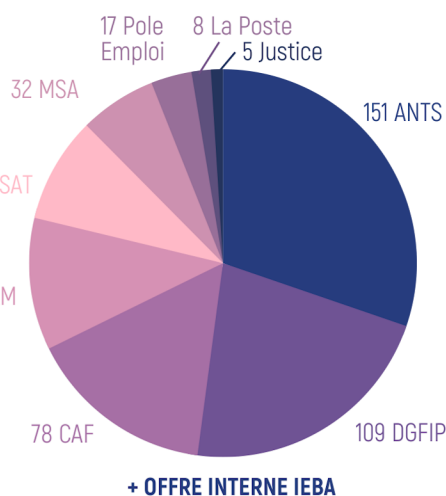


### Les chiffres clés

722 démarches réalisées



Services nationaux sollicités

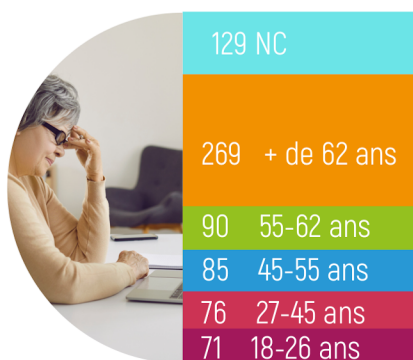


TOP 5 des usagers par communes

- 1 Morlaàs (277)
- 2 Gabaston (27)
- 3 Buros (27)
- 4 Serres-Morlaàs (25)
- 5 Pau (20)



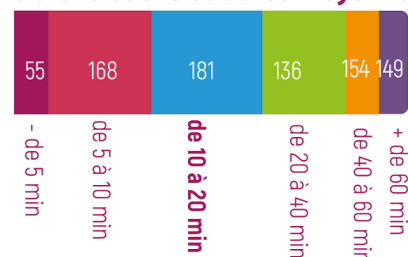
### Typologie des usagers



- 66% de femmes
- 40% des usagers résident à Morlaàs
- 40% des usagers n'ont aucune autonomie numérique
- 76% des démarches s'effectuent en présentiel

### Qualité du service

Nb d'entretiens et durée moyenne



Taux de finalisation de la démarche à plus 65%



Cofinancé par l'Union européenne

# IEBA, une équipe de professionnels au service de tous

